



MB453 SPF

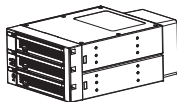
(2 device bay with 3 HDD slots)
SATA Backplane Module



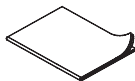
User Manual



<1> Package indication



Product



Manual

Accessories

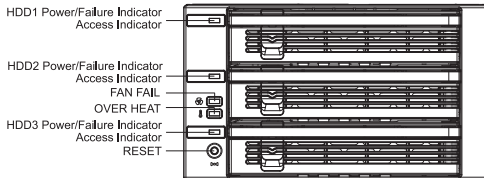


Button head #6-32 12 pcs



Flat head #6-32 12 pcs

<2> Front panel's light signal instruction



2.1. The Front panel's HDD signal lights are based on three colors in one.

2.1.1. When HDD is attached to the tray; LED will show green light, which means power on.

2.1.2. When HDD is running, LED will show orange light flashing, which means HDD is operating.

2.1.3. When HDD fails, LED will show red light, which means HDD is faulty. (This signal should be provided by the HOST see 2.2)

2.2. HDD FAIL system

2.2.1. This product can not provide the signal, unless the HOST supports this function.

2.2.2. If the Host can provide HDD fail signal, connect the cable to the HOST and to the backplane HDD FAIL 1、2、3.

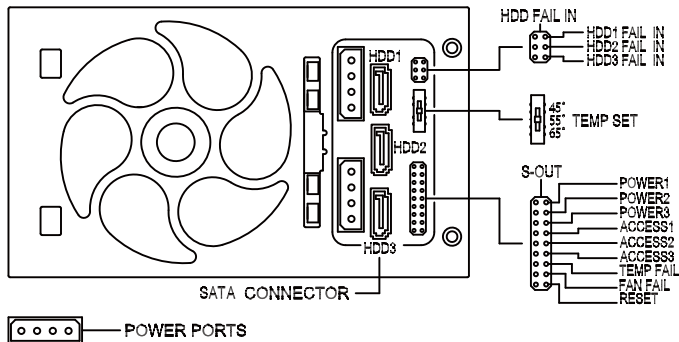
2.2.3. When the HDD is damaged, the light will show red color.

2.3. Cooling Fan damaged and product overheat warning:

Cooling Fan's characteristic: this product is designed to be replaceable; it does not need to turn off power to replace a new one or remove it.

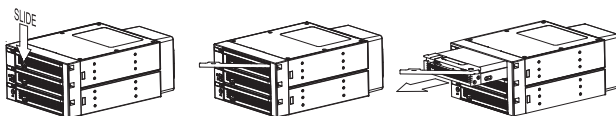
- 2.3.1. When Cooling fan stops running or fail, the Fan Fail light will show red, the alarm start to buzzer ; therefore push the reset button the buzzer will stop ; but the light will keep in red until the Fan is removed or replaced.
- 2.3.2. If Cooling Fan is not installed, the fan failure alarm will not transmit any signal.
Temperature control instructions: this product can be set at 45°C 、55°C 、65°C.
- 2.3.3. When the product temperature exceeds the temperature set, the light will appear in red, and the buzzer will start, and then press RESET to stop the buzzer. OVERHEAT light will keep in red, until the temperature is below the temperature setting.

<3>Back plane description (labeled on the top side of the product).

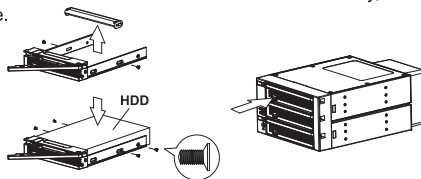


<4> Instructions

A. Slide the button, handle will semi-reject, then remove the tray.

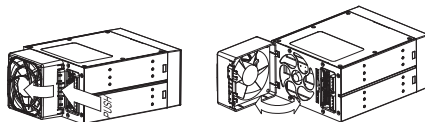


B. Remove the support rail and secure HDD to the removable tray, and then put it back into the main case.



C. The Cooling Fan is removable when it is not needed.

(After removing Cooling Fan, the FAN FAIL system and alarm will not transmit any signal.)

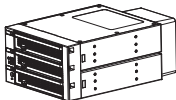


★ Power supply: 2 x 4 PIN and 1 x 15 PIN

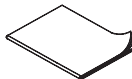
Note:

- 1.HDD failure will indicate red only when signals are transmitted by host.
(Please refer to HDD-fail signal)
- 2.The above testing conditions were obtained the surrounding temp. at 25°C.
- 3.Any unrelated changes in the technical specification are subject to change without prior notice.
- 4.We will not be liable responsible for any software, hardware or other data stored within, or interfacing with our product which resulted to being damaged dysfunctional. Cremax will only be responsible to repair / service its own product.
- 5.SATA II HDD specification has HDD ACCESS signal, but SATA I HDD does not have it.
- 6.SATA II HDD signal function design depends on the brand name / types used.
- 7.For any further inquiries about product application or more related product information, please linked to www.icydock.com.

<1> Contenidos del paquete



Producto



Manual

Accesorios



Tornillos con cabeza redonda
#6-32 12 piezas



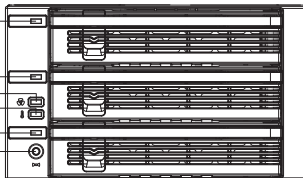
Tornillos con cabeza avellanada
#6-32 12 piezas

<2> Descripción del Panel Frontal

Disco duro nº 1: Indicación de encendido / de fallo
Indicación de acceso

Disco duro nº 2: Indicación de encendido / de fallo
Indicación de acceso
FALLO DEL VENTILADOR
SOBRECALOR

Disco duro nº 3: Indicación de encendido / de fallo
Indicación de acceso
REINICIO



2.1. Panel Frontal contiene diseño de 3 señal formado en 1.

2.1.1. Cuando el Disco Rígido este conectado y LED aparece en verde, significa que la corriente esta en función.

2.1.2. Cuando el Disco Rígido esta en función, el LED aparece en anarajando, significa Disco Rígido esta funcionando.

2.1.3. Cuando Disco Rígido esta en mal función , el indicador aparece en rojo, significa que Disco Rígido esta dañado. (Este señal proviene por la placa madre, mire el punto 2.2)

2.2. Uso de defecto signo del Disco Rígido

2.2.1. Este producto no procede automaticamente la señal del defecto, se necesita la placa madre o la placa de control que tenga este función.

2.2.2. Depende the la placa madre o del control que transmite la señal ,usar otro cable para conectar al Disco Rígido detector 1 ` 2 ` 3 de la parte detras del producto.

2.2.3. Cuando el Disco Rígido este en mal función, la señal aparece en rojo, significa que Disco Rígido este dañado.

2.3. Las instrucciones de Detector del Ventilador y la Advertencia del Temperatura :

Especialidad del Ventilador: Este producto esta diseñado en forma de movable ; puede cambiar y/o remover el ventilador sin desconectar la corriente.

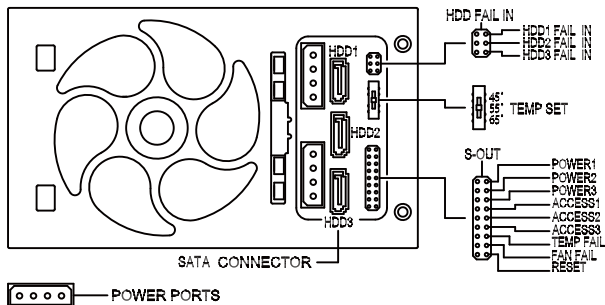
2.3.1. Cuando el ventilador este dañado, el signo del detector de ventilador aparece en rojo ; la alarma suena y no para hasta que presione el RESET, pero el signo seguirá funcionando hasta que remueva o cambie un ventilador de buen estado.

2.3.2. En caso de que el ventilador no este conectado, el detector no funcionará.

Especificaciones de Temperaturas y uso: Este producto esta equipado con 3 clases de ajustes de temperaturas 45°C · 55°C · 65°C

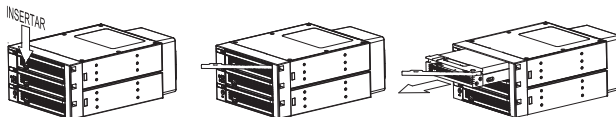
2.3.3. Cuando la temperatura excede la temperatura ajustado, el detector aparece en rojo, y la alarma suena hasta que presione el RESET. Pero el signo seguirá en rojo hasta que la temperatura este debajo del ajuste.

<3> Parte detras del producto (en el posterior del producto adjunta el diseño del parte detras)

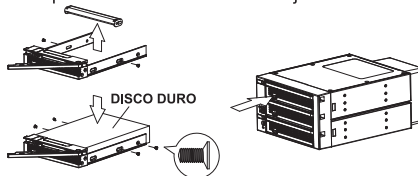


<4>Instrucciones

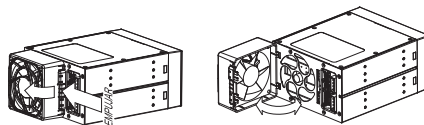
A. Deslizarse el boton , la manija re-salta hacia afuera; remover la base.



B. Remover el soporte (carril) , poner Disco Rigido dentro de la base, una vez fijado vuelva a poner la base dentro de la caja.



C. En cuando el ventilador no esta en uso podria removerlo de la caja.
(Una vez removido, el detector del ventilador no transmitirá ningún señal y/o alarma.)



★ Corrientes: 2 x 4 PIN y 1 x15 PIN.

Nota:

- 1.El detector de malfunción del Disco Rígido proviene de la placa madre. (vea la instrucción de detector del Disco Rígido).
- 2.Las pruebas del productos estan basado a la temperatura de 25°C.
- 3.Reservamos el derecho de cualquier formaciones del productos ; y no sera notificado con extra informaciones.
- 4.La empresa se reponsabiliza solo por nuestro productos ; al usar nuestro productos, y causar daños a los otros relacionados equipamientos, la empresa no sera responsable por hecho daños.
- 5.Las especificaciones de SATA II contiene la señal de ACCESS del Disco Rígido ; el SATA I no tiene este función.
- 6.Respecto al punto 5, todo depende las marcas del placa madre y/o placa del control que da la señal o no al SATA II.
- 7.Por cualquier otro productos visite a nuetro Web. www.icydock.com

